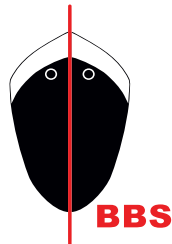




Richtlinien für die Ausbildung von elektrotechnischen Offiziersassistenten/Offiziersassistentinnen in der Seeschifffahrt



Berufsbildungsstelle Seeschifffahrt e.V.

Richtlinien für die Ausbildung von elektrotechnischen Offiziersassistenten/Offiziersassistentinnen in der Seeschifffahrt.

Für die Zulassung der praktischen Ausbildung und Seefahrtzeit als elektrotechnischer/elektrotechnische Offiziersassistent/-in nach Regel III/6 Absatz 2 Nummer 2 der Anlage zum STCW-Übereinkommen werden nachstehende Richtlinien bekannt gemacht.*

Bonn, den 05. Dezember 2018

Bundesministerium für Verkehr und digitale Infrastruktur

Im Auftrag Laura Bopp

* Um den Textfluss nicht zu beeinflussen, wird auf die Verwendung der weiblichen und männlichen Form bei Personenbezeichnungen verzichtet. Alle Personenbezeichnungen gelten gleichermaßen für Frauen und Männer.



Richtlinien für die praktische Ausbildung und Seefahrtzeit nach Regel III 6/Absatz 2 Nummer 2 der Anlage zum STCW-Übereinkommen als Elektrotechnischer Offiziersassistent

I.

Dauer und Zweck der praktischen Ausbildung und Seefahrtzeit

- 1) Die praktische Ausbildung und Seefahrtzeit (im Folgenden: Ausbildung) als elektrotechnischer Offiziersassistent (ETOA) dauert mindestens 12 Monate. Der Ausdruck „Monat“ bedeutet einen Kalendermonat oder, soweit es sich um mehrere Zeiträume von jeweils weniger als einem Kalendermonat handelt, ein zusammengesetzter Zeitraum von 30 Tagen.

Mit Nachweis des Zeugnisses über die Abschlussprüfung im Ausbildungsberuf Schiffsmechaniker oder ein Zeugnis über die Abschlussprüfung in einem Ausbildungsberuf oder eines Fach- oder Hochschulstudiums der Elektrotechnik dauert die Ausbildung als ETOA mindestens 6 Monate, Urlaub, Krankheit oder andere Ausfallzeiten können auf die festgelegten Zeiträume nicht angerechnet werden.

- 2) Die Ausbildung dient der Vermittlung und dem Erwerb von Fertigkeiten und Kenntnissen gemäß Regel III/6 der Anlage zum STCW-Übereinkommen:
 1. Elektrofertigung und Metallbearbeitung;
 2. Elektrotechnik, Elektronik und Steuerungsvorrichtungen;
 3. Wartung und Instandsetzung;
 4. Steuerung des Schiffsbetriebs und Fürsorge für die Personen an Bord.
- 3) Mit dem Nachweis der ordnungsgemäß durchgeführten Ausbildung als ETOA ist gemäß § 10 Abs. 2 Nr. 1 der Seeleute-Befähigungsverordnung (See-BV) eine der Voraussetzungen für die Zulassung an einer Berufseingangsprüfung für den Erwerb eines Befähigungszeugnisses zum Elektrotechnischen Schiffsoffizier nach § 41 Abs. 1 See-BV erbracht.

II.

Durchführung der praktischen Ausbildung und Seefahrtzeit

- 1) Die Ausbildung ist gemäß der Übersicht (**Anlage 1**) durchzuführen. Verantwortlich für die Planung und Durchführung der Ausbildung sind die Reederei, der Leiter der Maschinenanlage und ein mit der Ausbildung beauftragter elektrotechnischer Schiffsoffizier.
- 2) Die Reederei stellt sicher, dass die Ausbildung auf Schiffen stattfindet, die für die Vermittlung und den Erwerb der in Anlage 1 aufgeführten Fertigkeiten und Kenntnisse geeignet sind.

- 3) Der mit der Ausbildung beauftragte Schiffsoffizier muss mindestens ein Befähigungszeugnis zum elektrotechnischen Schiffsoffizier besitzen und über angemessene berufs- und arbeitspädagogische Kenntnisse verfügen.

III.

Überbetriebliche Ausbildungen

- 1) Die Teilnahme an einer Sicherheitsgrundausbildung nach § 44 See-BV und in der Grundausbildung in der Gefahrenabwehr § 48 See-BV ist grundsätzlich vor der Seefahrtzeit und zusätzlich zu den in der Anlage 1 aufgeführten Ausbildungs- und Tätigkeitsbereichen entsprechender Befähigungsnachweise nachzuweisen.
- 2) Die Ausbildung in technischen Fertigkeiten in Werkstätten nach Regel III/6 der Anlage zum STCW-Übereinkommen wird im Rahmen der überbetrieblichen Ausbildung in der Elektrofertigung und Metallbearbeitung durchgeführt und umfasst mindestens 9 Wochen, davon sind 7 Wochen Elektrofertigung und 2 Wochen Metallbearbeitung. Sie findet zu Beginn der Ausbildung statt und ist nach Maßgabe des Ausbildungsberichtsheftes (TRB) durchzuführen.
- 3) Die Kosten für die Ausbildung und die Befähigungsnachweise nach Absatz 1 und 2 trägt die Reederei.

IV.

Ausbildungsberichtsheft (TRB)

- 1) Der ETOA hat das vom Bundesamt für Seeschifffahrt und Hydrographie (BSH) veröffentlichte Ausbildungsberichtsheft (TRB) als Ausbildungsleitfaden mitzuführen.
- 2) Das TRB beinhaltet den Ausbildungsplan und einen Tätigkeitsnachweis.
- 3) Im Ausbildungsplan wird vom verantwortlichen Schiffsoffizier oder vom Leiter der Maschinenanlage bestätigt, dass der ETOA, die hier aufgeführten Fertigkeiten und Kenntnisse im ausreichenden Umfang besitzt.
- 4) Der ETOA hat den Tätigkeitsnachweis, in dem die täglich ausgeführten Arbeiten nach Art und Dauer zu dokumentieren sind, zu führen. Der Tätigkeitsnachweis ist von dem mit der Ausbildung beauftragten technischen oder elektrotechnischen Schiffsoffizier und vom Leiter der Maschinenanlage wöchentlich gegenzuzeichnen.
- 5) Die Kosten zum Erwerb des TRB trägt die Reederei.

V.

Ausbildungsbescheinigung als elektrotechnischer Offiziersassistent

- 1) Für die Ausbildung als ETOA ist die Vorlage einer Ausbildungsbescheinigung (**Anlage 2**) erforderlich.
- 2) Die Ausbildungsbescheinigung wird von der Berufsbildungsstelle Seeschifffahrt e. V. (BBS) ausgestellt, wenn der Bewerber nachweist:

1. a) den Besitz des Zeugnisses der Hochschulreife, der Fachhochschulreife, der mittleren Reife oder ein als gleichwertig anerkanntes Zeugnis oder
 - b) den Besitz des Zeugnisses über die Abschlussprüfung im Ausbildungsberuf Schiffsmechaniker oder
 - c) ein Zeugnis über die Abschlussprüfung in einem Ausbildungsberuf oder eines Fach- oder Hochschulstudiums der Elektrotechnik oder
 - d) die erfolgreiche Abschlussprüfung der Berufsfachschule „Schiffsbetriebstechnischer Assistent – Technik“
2. die Seediensttauglichkeit für den Elektrotechnischen Dienst nach § 12 des Seearbeitsgesetzes,
 3. einen Identitätsnachweis (gültigen Personalausweis oder Reisepass).

VI.

Ordnungsgemäße Durchführung der praktischen Ausbildung und Seefahrtzeit

- 1) Für die Ausstellung der Abschlussbescheinigung nach Anlage 3 und 4 sind der BBS folgende Unterlagen vorzulegen:
 1. der glaubhafte Nachweis einer Seefahrtzeit nach Abschnitt II Absatz 1 dieser Richtlinien,
 2. die Befähigungsnachweise nach Abschnitt III Abs. 1 dieser Richtlinien,
 3. der Nachweis der überbetrieblichen Ausbildung Elektrofertigung und Metallbearbeitung nach Abschnitt III Absatz 2 dieser Richtlinien,

4. das ordnungsgemäß geführte Ausbildungsberichtsheft nach Abschnitt IV dieser Richtlinien.

2) Stellt die BBS fest, dass die Ausbildung des elektrotechnischen Offiziersassistenten nicht entsprechend der Anlage 1 durchgeführt wurde, hat die BBS die Bescheinigung nach Absatz 1 abzulehnen und dem Offiziersassistenten schriftlich mitzuteilen, durch welche zusätzlichen Ausbildungsmaßnahmen die festgestellten Mängel beseitigt werden können.

3) Vom BSH gemäß § 24 See-BV als gleichwertig anerkannte Kenntnisse und Fertigkeiten können ganz oder teilweise angerechnet werden.

Anlage 1a: Übersicht über die praktische Ausbildung und Seefahrtzeit als elektrotechnischer Offiziersassistent;

Anlage 1b: Übersicht der praktischen Ausbildung und Seefahrtzeit mit Nachweis des Zeugnisses über die Abschlussprüfung im Ausbildungsberuf Schiffsmechaniker;

Anlage 1c: Übersicht der praktischen Ausbildung und Seefahrtzeit mit Nachweis des Zeugnisses über die Abschlussprüfung in einem Ausbildungsberuf oder eines Fach- oder Hochschulstudiums der Elektrotechnik;

Anlage 2: Ausbildungsbescheinigung 12 Monate

Anlage 3: Ausbildungsbescheinigung 6 Monate

Anlage 4: Abschlussbescheinigung 12 Monate

Anlage 5: Abschlussbescheinigung 6 Monate



Anlage 1a:
Übersicht über die praktische Ausbildung und Seefahrtszeit als elektrotechnischer Offiziersassistent

Ausbildungsinhalte und zu erwerbende Befähigungen		Zeitrichtwerte	
ME	Elektrofertigung und Metallbearbeitung	14	Wochen
ME 1	Metallbearbeitung in einer Lehrwerkstatt bzw. überbetrieblichen Ausbildungsstätte	2	Wochen
ME 2	Elektrofertigung in einer Lehrwerkstatt bzw. überbetrieblichen Ausbildungsstätte	7	Wochen
ME 3	Improvisationsarbeiten im laufenden Schiffsbetrieb	3	Wochen
ME 4	Elektrofertigung und Metallbearbeitung im laufenden Schiffsbetrieb	2	Wochen
US	Elektrotechnik, Elektronik und Steuerungsvorrichtungen auf Unterstützungsebene	6	Wochen
US 1	Begleiten einer Maschinenwache	2	Wochen
US 2	Betrieb der Noteinrichtungen und Anwendungen von Notfallverfahren	1	Woche
US 3	Schiffstechnik	2	Wochen
	Zur freien Verfügung und Vertiefung für Ausbildungsinhalte US 1 - US 3	1	Woche
UI	Wartung und Instandsetzung auf Unterstützungsebene	6	Wochen
UI 1	Instandhaltung der schiffselektrotechnischen Systeme einschließlich deren Kontrollsysteme	3	Wochen
UI 2	Instandhaltung der Kommunikationstechnik, Informationstechnik, Brücken- und Navigationstechnik	2	Wochen
	Zur freien Verfügung und Vertiefung für Ausbildungsinhalte UI 1 - UI 2	1	Woche
BS	Elektrotechnik, Elektronik und Steuerungsvorrichtungen auf Betriebsebene	10	Wochen
BS 1	Überwachung des Betriebs von elektrischen und elektronischen Steuerungsvorrichtungen	3	Wochen
BS 2	Überwachung des Betriebs der Steuer- und Regeleinrichtungen von Haupt- und Hilfsantriebsanlagen	3	Wochen
BS 3	Betrieb von Generatoren - und Verteilersystemen	2	Wochen
BS 4	Betrieb und Wartung von elektrischen Anlagen mit einer Spannung von mehr als 1.000 Volt	1	Woche
BS 5	Betrieb von Einzelplatz-Computern und Computer- sowie Automatisierungnetzwerken auf Schiffen		ständig
BS 6	Anwendung der englischen Sprache in Wort und Schrift		ständig
BS 7	Verwendung von Einrichtungen zur bordinternen Verständigung		ständig
	Zur freien Verfügung und Vertiefung für Ausbildungsinhalte BS 1 - BS 7	1	Woche
BI	Wartung und Instandsetzung auf Betriebsebene	10	Wochen
BI 1	Wartung und Instandsetzung elektrischer und elektronischer Geräte	2	Wochen
BI 2	Wartung und Instandsetzung der Steuer und Regelsysteme von Haupt- und Hilfsantriebsmaschinenanlagen	3	Wochen
BI 3	Wartung und Instandsetzung der Navigationsgeräte auf der Brücke sowie der Einrichtungen zur bordinternen Verständigung	2	Wochen
BI 4	Wartung und Instandsetzung von elektrischen und elektronischen Steuerungsvorrichtungen für Decksmaschinen und Ladungsumschlagsgerät	1	Woche
BI 5	Wartung und Instandsetzung von Elektrogeräten in Wohn- und Hotelbereichen	1	Woche
	Zur freien Verfügung und Vertiefung für Ausbildungsinhalte BI 1 - BI 5	1	Woche
BK	Steuerung des Schiffsbetriebs und Fürsorge für die Personen an Bord auf Betriebsebene	6	Wochen
BK 1	Einhalten der Umweltschutzvorschriften sicherstellen		ständig
BK 2	Persönlicher Beitrag zur Sicherheit des Schiffes und der Personen an Bord	2	Wochen

Fortsetzung Anlage 1a:

Übersicht über die praktische Ausbildung und Seefahrtszeit als elektrotechnischer Offiziersassistent

	Ausbildungsinhalte und zu erwerbende Befähigungen	Zeitrichtwerte	
BK 3	Einsatz von Rettungsmitteln	2	Wochen
BK 4	Anwendung von medizinischer Erster Hilfe an Bord	0,5	Wochen
BK 5	Gefahrenabwehr	0,5	Wochen
BK 6	Anwenden von Führungskompetenz und Teamfähigkeit		ständig
	Zur freien Verfügung und Vertiefung für Ausbildungsinhalte BK 1 – BK 6	1	Woche
	Gesamtdauer	52	Wochen

Anlage 1b:

Übersicht der praktischen Ausbildung und Seefahrtszeit mit Nachweis des Zeugnisses über die Abschlussprüfung im Ausbildungsberuf Schiffsmechaniker

	Ausbildungsinhalte und zu erwerbende Befähigungen	Zeitrichtwerte	
ME	Elektrofertigung und Metallbearbeitung	10	Wochen
ME 2	Elektrofertigung in einer Lehrwerkstatt bzw. überbetrieblichen Ausbildungsstätte	7	Wochen
ME 3.5 - 3.16	Improvisationsarbeiten im laufenden Schiffsbetrieb	2	Wochen
ME 4	Elektrofertigung und Metallbearbeitung im laufenden Schiffsbetrieb	1	Woche
BS	Elektrotechnik, Elektronik und Steuerungsvorrichtungen auf Betriebsebene	7	Wochen
BS 1	Überwachung des Betriebs von elektrischen und elektronischen und Steuerungsvorrichtungen	3	Wochen
BS 3	Betrieb von Generatoren- und Verteilersystemen	2	Wochen
BS 4	Betrieb und Wartung von elektrischen Anlagen mit einer Spannung von mehr als 1.000 Volt	1	Woche
BS 5	Betrieb von Einzelplatz-Computern und Computer- sowie Automatisierungnetzwerken auf Schiffen		ständig
BS 6	Anwendung der englischen Sprache in Wort und Schrift		ständig
	Zur freien Verfügung und Vertiefung für Ausbildungsinhalte BS 1 – BS 6	1	Woche
BI	Wartung und Instandsetzung auf Betriebsebene	9	Wochen
BI 1	Wartung und Instandsetzung elektrischer und elektronischer Geräte	2	Wochen
BI 2	Wartung und Instandsetzung der Steuer- und Regelsysteme von Haupt- und Hilfsantriebsmaschinenanlagen	3	Wochen
BI 3	Wartung und Instandsetzung der Navigationsgeräte auf der Brücke sowie der Einrichtungen zur bordinternen Verständigung	1	Woche
BI 4	Wartung und Instandsetzung von elektrischen und elektronischen Steuerungsvorrichtungen für Decksmaschinen und Ladungsumschlagsgerät	1	Woche
BI 5	Wartung und Instandsetzung von Elektrogeräten in Wohn- und Hotelbereichen	1	Woche
	Zur freien Verfügung und Vertiefung für Ausbildungsinhalte BI 1 – BI 5	1	Woche
	Gesamtdauer	26	Wochen

Anlage 1 c:

Übersicht der praktischen Ausbildung und Seefahrtzeit mit Nachweis des Zeugnisses über die Abschlussprüfung in einem Ausbildungsberuf oder eines Fach- oder Hochschulstudiums der Elektrotechnik

	Ausbildungsinhalte und zu erwerbende Befähigungen	Zeitrichtwerte	
BS	Elektrotechnik, Elektronik und Steuerungsvorrichtungen auf Betriebsebene	10	Wochen
BS 1	Überwachung des Betriebs von elektrischen und elektronischen und Steuerungsvorrichtungen	3	Wochen
BS 2	Überwachung des Betriebs der Steuer- und Regeleinrichtungen von Haupt- und Hilfsantriebsanlagen	3	Wochen
BS 3	Betrieb von Generatoren- und Verteilersystemen	2	Wochen
BS 4	Betrieb und Wartung von elektrischen Anlagen mit einer Spannung von mehr als 1.000 Volt	1	Woche
BS 5	Betrieb von Einzelplatz-Computern und Computer- sowie Automatisierungnetzwerken auf Schiffen		ständig
BS 6	Anwendung der englischen Sprache in Wort und Schrift		ständig
BS 7	Verwendung von Einrichtungen zur bordinternen Verständigung		ständig
	Zur freien Verfügung und Vertiefung für Ausbildungsinhalte BS 1 - BS 7	1	Woche
BI	Wartung und Instandsetzung auf Betriebsebene	10	Wochen
BI 1	Wartung und Instandsetzung elektrischer und elektronischer Geräte	2	Wochen
BI 2	Wartung und Instandsetzung der Steuer- und Regelsysteme von Haupt- und Hilfsantriebsmaschinenanlagen	3	Wochen
BI 3	Wartung und Instandsetzung der Navigationsgeräte auf der Brücke sowie der Einrichtungen zur bordinternen Verständigung	2	Wochen
BI 4	Wartung und Instandsetzung von elektrischen und elektronischen Steuerungsvorrichtungen für Decksmaschinen und Ladungsumschlagsgerät	1	Woche
BI 5	Wartung und Instandsetzung von Elektrogeräten in Wohn- und Hotelbereichen	1	Woche
	Zur freien Verfügung und Vertiefung für Ausbildungsinhalte BI 1 – BI 5	1	Woche
BK	Steuerung des Schiffsbetriebs und Fürsorge für die Personen an Bord auf Betriebsebene	6	Wochen
BK 1	Einhalten der Umweltschutzvorschriften sicherstellen		ständig
BK 2	Persönlicher Beitrag zur Sicherheit des Schiffes und der Personen an Bord. Verhüten, Eindämmen der Ausbreitung und Bekämpfen von Bränden an Bord	2	Wochen
BK 3	Einsatz von Rettungsmitteln	2	Wochen
BK 4	Anwendung von medizinischer Erster Hilfe an Bord	0,5	Wochen
BK 5	Gefahrenabwehr	0,5	Wochen
BK 6	Anwenden von Führungskompetenz und Teamfähigkeit		ständig
	Zur freien Verfügung und Vertiefung für Ausbildungsinhalte BK 1 – BK 6	1	Woche
	Gesamtdauer	26	Wochen

Anlage 2

**Ausbildungsbescheinigung
für den Dienstantritt
als
elektrotechnischer/elektrotechnische Offiziersassistent/-in**

Es wird bescheinigt, dass

Herr/Frau

geboren am in

alle Voraussetzungen erfüllt für eine

**Ausbildung
als
elektrotechnischer/elektrotechnische Offiziersassistent/-in**

Bremen den,

Berufsbildungsstelle Seeschifffahrt e.V.

Hinweise zur praktischen Ausbildung und Seefahrtzeit:

Die Dauer der praktischen Ausbildung und Seefahrtzeit als elektrotechnischer Offiziersassistent beträgt mindestens **12 Monate** und ist eine Voraussetzung zur Teilnahme an einer Berufseingangsprüfung und dem Erwerb des Befähigungszeugnisses Elektrotechnischer Schiffsoffizier (ETO).

Anlage 3

**Ausbildungsbescheinigung
für den Dienstantritt
als
elektrotechnischer/elektrotechnische Offiziersassistent/-in**

Es wird bescheinigt, dass

Herr/Frau

geboren am in

alle Voraussetzungen erfüllt für eine

**Ausbildung
als
elektrotechnischer/elektrotechnische Offiziersassistent/-in**

Bremen den,

Berufsbildungsstelle Seeschifffahrt e.V.

Hinweise zur praktischen Ausbildung und Seefahrtzeit:

Die Dauer der praktischen Ausbildung und Seefahrtzeit als elektrotechnischer Offiziersassistent beträgt mindestens **6 Monate** und ist eine Voraussetzung zur Teilnahme an einer Berufseingangsprüfung und dem Erwerb des Befähigungszeugnisses Elektrotechnischer Schiffsoffizier (ETO).

Anlage 4

Bescheinigung über die praktische Ausbildung und Seefahrtzeit als elektrotechnischer/elektrotechnische Offiziersassistent/-in

Nach Überprüfung der vorgelegten Nachweise und Unterlagen wird hiermit bescheinigt, dass

Herr/Frau

geboren am in

XX Monate und **XX** Tage als elektrotechnischer/elektrotechnische Offiziersassistent/-in absolviert hat.

für den Besuch der Hochschule oder Fachschule (Seefahrt/Schiffselektrotechnik) und den Erwerb des Befähigungszeugnisses zum Elektrotechnischen Schiffsoffizier vorgeschriebene praktische Ausbildung und Seefahrtzeit als elektrotechnischer/elektrotechnische Offiziersassistent/-in von insgesamt mindestens 12 Monaten am **TT.MM.JJJJ** ordnungsgemäß beendet hat.

Bremen, den

Berufsbildungsstelle Seeschiffahrt e.V.

Anlage 5

**Bescheinigung über die praktische Ausbildung und Seefahrzeit
als elektrotechnischer/elektrotechnische Offiziersassistent/-in**

Nach Überprüfung der vorgelegten Nachweise und Unterlagen wird hiermit bescheinigt, dass

Herr/Frau

geboren am in

XX Monate und **XX** Tage als elektrotechnischer/elektrotechnische Offiziersassistent/-in absolviert hat.

für den Besuch der Hochschule oder Fachschule (Seefahrt/Schiffselektrotechnik) und den Erwerb des Befähigungszeugnisses zum Elektrotechnischen Schiffsoffizier vorgeschriebene praktische Ausbildung und Seefahrzeit als elektrotechnischer/elektrotechnische Offiziersassistent/-in von insgesamt mindestens 6 Monaten am **TT.MM.JJJJ** ordnungsgemäß beendet hat.

Bremen, den

Berufsbildungsstelle Seeschifffahrt e.V.



Meer Ausbildung

BBS Berufsbildungsstelle Seeschiffahrt e.V.
Buschhöhe 8 · 28357 Bremen
Office +49 (0) 421 17 36 7-0 · Fax +49 (0) 421 17 36 7-15
E-Mail · info@berufsbildung-see.de

www.berufsbildung-see.de



Stand 03/2019
1. Auflage